

RAPPORT D'ACTIVITÉ 2023

BÉNÉVOLES ?

SALLE DU GUÉ BRIEN
BÉGROLLES EN MAUGES

PIÈCES À CONVICTION
RAPPORT D'ACTIVITÉ 2023
RAPPORT FINANCIER
RAPPORT MORAL
ET D'ORIENTATIONS
AXES DU FUTUR
PROJET SOCIAL
2025/2028

SOLIDAGO
GOUTTELETTE

ESCAPE
GAME
DU CSI

18H30

**SORTIREZ-VOUS INDEMNÉ
DE CETTE ASSEMBLÉE GÉNÉRALE ?**



SOMMAIRE

Petite enfance

Famille

Jeunesse

Numérique

Adultes/seniors

Soutien à la vie associative

Vie du centre

Rapport moral et orientations

p.1 à 3

p.4 à 8

p.9 à 11

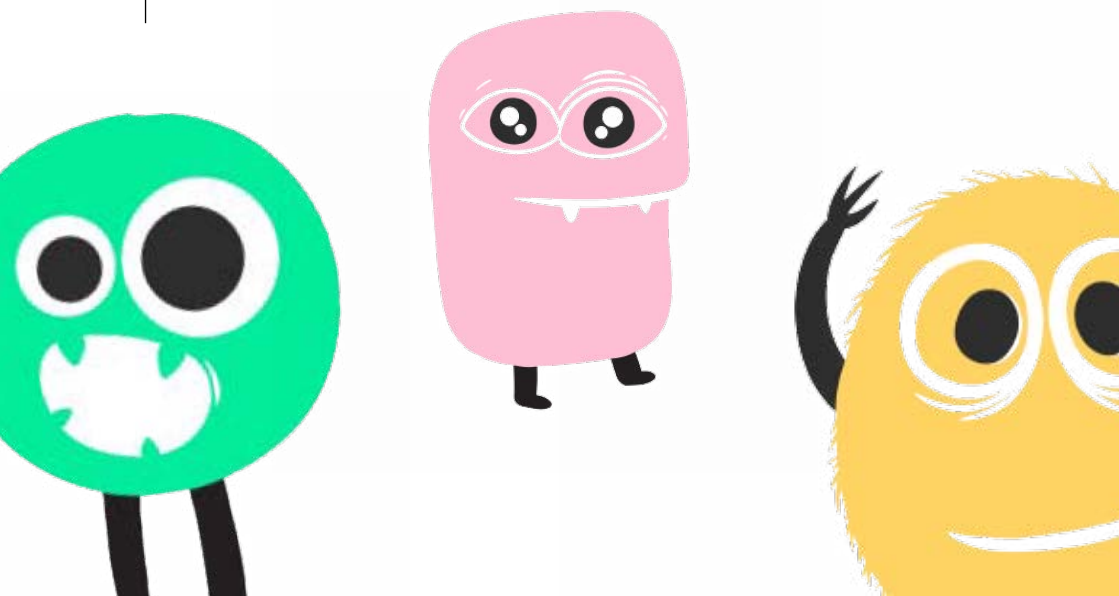
p.12/13

p.14/17

p.18

p.19/22

p.23/25



PETITE ENFANCE

Le Relais Petite Enfance regroupe 6 communes : Bégrolles en Mauges, la Romagne, la Séguinière, le May sur Evre, Saint Christophe du Bois et Saint Léger Sous Cholet. Il accompagne 110 assistants maternels en activité.

RÔLE DU RPE

Les RPE constituent sur le territoire français le service de référence de l'accueil du jeune enfant à la fois pour les parents et pour les professionnels de la petite enfance.

Il informe les familles sur l'offre d'accueil existante sur le territoire (accueil individuel ou collectif). Les parents y trouveront une liste d'assistants maternels de leur commune avec leurs disponibilités ainsi que les coordonnées des structures petite enfance les plus proches de leur lieu de résidence. Ils sont accompagnés également sur les démarches administratives, l'appropriation de leur nouveau rôle d'employeur, le coût de la garde et les aides possibles.

Les professionnels de la petite enfance trouveront auprès du RPE un accompagnement dans leurs démarches administratives d'ins-

cription et de déclaration sur le site mon-enfant.fr et dans leur parcours de formation continue.

L'accompagnement peut être individualisé ou collectif lors de réunions à thèmes, de temps d'échanges, et d'animations collectives qui représentent autant de moments d'amélioration de la qualité des relations, de temps d'interconnaissance entre parents employeurs et professionnels de la petite enfance.

Les places d'accueil individuel sur le territoire sont en baisse constante depuis 6 ans passant en 2017 de 604 à 405 en 2023, en adéquation avec la perte de 70 assistantes maternelles sur cette même période.

FRÉQUENTATION DU RPE

La grande amplitude d'ouverture du lundi au samedi a permis aux animatrices de recevoir en rendez-vous 143 familles et 42 assistants maternels.

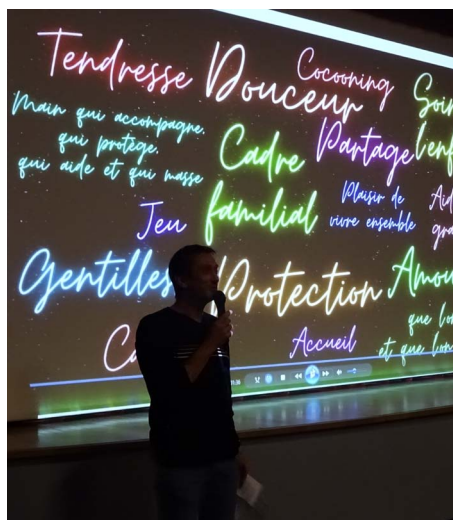
Avec la baisse des naissances en 2023, le RPE connaît une baisse de demandes d'accueil passant de 138 en 2022 à 123 aujourd'hui.

• IDÉCONCRETIX

ACCOMPAGNEMENT DES HABITANTS

ASSISTANT MATERNEL, UN VRAI MÉTIER

Pour compenser les départs en retraite, le RPE travaille à valoriser le métier d'assistant maternel pour le rendre plus attractif, favoriser le renouvellement, donner envie, et aussi pour maintenir les professionnelles en poste dans de bonnes conditions. Une vidéo sur le quotidien des assistantes maternelles a été créée et diffusée en mars 2023 à un large public. Les professionnelles, accompagnées par le Relais Petite Enfance ont pu témoigner de leur attachement au métier qu'elles exercent avec passion, ainsi que des qualités et compétences nécessaires pour l'exercer.



MATINÉES PRO

Les assistants maternels peuvent ici échanger sur leur pratique entre pairs avec une animatrice. Pendant ce temps, les enfants jouent à proximité, accompagnés par la seconde animatrice et des bénévoles. Le RPE poursuit la programmation de temps d'analyse de pratique avec une psychologue, des soirées à thème et des entretiens individuels pour les assistantes maternelles.



- **VIDALOCAL**
ANIMATION DE PROXIMITÉ

Une grande importance est donnée à ce que le RPE soit présent régulièrement sur chacune des 6 communes pour la programmation de nos animations.

- **MATINÉES RENCONTRE ÉVEIL**

L'accompagnement des professionnels de la petite enfance se poursuit en leur proposant ces temps d'animations collectives. Il y en a eu 159 en 2023, fréquentées par 62 assistantes maternelles accompagnées de 239 enfants. Le taux de fréquentation des professionnelles est de 55%.

La diversification des propositions auprès des publics permet de répondre aux besoins de chacun dans l'intérêt de l'enfant accueilli.



- **TERUNIS** PARTENARIAT

- **LES TOUTS-PETITS LISENT AUSSI**

Le relais s'est inscrit pour participer au prix littéraire « les tout-petits lisent aussi » à l'initiative de la médiathèque de Cholet, en partenariat avec les bibliothèques du territoire. C'est l'occasion de créer un temps fort autour du livre et de la petite enfance pour donner le goût de la lecture à l'enfant dès son plus jeune âge.

Ces animations obligent les professionnelles à observer précisément les enfants pour repérer les signes d'intérêt ou de désintérêt qu'ils montrent pour les albums manipulés.

- **GOUTTELETTE**
IMPLICATION AU SEIN DU CENTRE

Le comité de pilotage veille à la cohérence entre le contexte local et les orientations de la politique d'accueil petite enfance du territoire. Il y en a 2 par an.

L'instance du 1er trimestre permet un état des lieux des modes de garde sur le territoire et le bilan d'activité du RPE.

Le second en fin d'année permet de recueillir les besoins des acteurs de la petite enfance du territoire sur les orientations que prend le RPE dans ses actions.

FAMILLE

• **SOLIDAGO** LIEN SOCIAL ET ENTRAIDE

BOURSE SOLIDARITÉ VACANCES

Le CSI est conventionné avec l'ANCV (Agence Nationale des Chèques Vacances) afin de pouvoir accompagner et proposer aux familles un départ en vacances avec des tarifs préférentiels. Il s'agit d'offre de séjours et de loisirs à -50%, -70% du prix public, sous conditions de revenus. Grâce à ce dispositif, 10 familles ont été accompagnées et 2 familles sont parties en séjours.



PARENT SOLO DÉPARTEMENTAL

Pour la 5ème année consécutive, cette journée a été organisée.

L'objectif est de se faire se rencontrer les parents, parler des groupes existants, permettre de prendre du temps pour soi, pour se ressourcer.

Celle-ci s'est déroulée à Chemillé en Anjou.

Le matin il y avait des groupes d'échanges animés par des référents famille, un repas partagé en présence des partenaires qui peuvent être soutien aux familles monoparentales (CAF, vacances et famille, CIDFF). L'après-midi il y avait des ateliers bien-être et cuisine suivi d'une boum pour les 70 parents et les 40 enfants présents. 8 rencontres avec l'ensemble des acteurs et des parents porteurs ont été nécessaire pour préparer ce temps.

• **IDÉCONCRÉTIX** ACCOMPAGNEMENT DES HABITANTS

HAUT POTENTIEL INTELLECTUEL #2

Ce groupe se retrouve depuis octobre 2021. En 2023, il y a eu 5 rencontres avec 33 personnes.

L'idée est d'échanger sur le vécu des parents, de s'apporter soutien et entraide. Le groupe continu de se rencontrer avec l'accueil de nouveaux parents ou grands-parents.

GROUPE DYS

Deux mamans du territoire se sont mobilisées afin de permettre des soirées d'échanges entre parents concernés par un enfant porteur de trouble DYS et TDAH depuis décembre 2021.

En 2023, il y a eu 7 rencontres avec les parents dont une avec l'association APEDYS 49, aussi 2 formations proposées avec Canopé sur les outils numériques et une avec Bille en Tête sur les méthodes d'apprentissage. Ce sont des parents qui se retrouvent pour partager leur quotidien, leurs difficultés et les accompagnements de leur enfant porteur d'un trouble DYS. 25 parents ont participé à ces rencontres. Le groupe reste ouvert aux nouveaux parents.

PARENTS SOLOS

Ouvert aux parents suite à un divorce, une séparation ou un veuvage pour apporter soutien, écoute et partage d'informations, de bons plans. Simplicité, convivialité et confidentialité sont les maîtres mots qui guident le groupe. Une garde d'enfants est assurée par des bénévoles.

Des animations sont proposées, en 2023, il y a eu 6 rencontres d'échanges entre parents, une séance de sophrologie parent/enfant, une séance autour du sport

parent/enfant, une séance avec une psychologue. 31 personnes constituent le groupe, mais ils sont une dizaine de parents à chaque rencontre. Le groupe a aussi fait une sortie à Planète Sauvage où il y avait 34 personnes dont 13 adultes.

INSTRUCTION EN FAMILLE

Ce nouveau groupe a vu le jour en 2022, à la demande d'une famille du territoire.

Ces rencontres permettent aux enfants et parents de se soutenir, d'échanger et s'entraider.

Il y a eu 3 rencontres avec 4 familles concernées, dont une visite d'une station d'épuration et une visite du TRPL, des coulisses et du costumier. Ces rencontres sont clôturées car les familles ont pour la plupart fait le choix de scolariser leurs enfants.

MAL-ÊTRE ET SOUFFRANCE PSYCHIQUE DES ENFANTS

Un autre groupe est né aussi en 2022, autour du mal-être et de la souffrance psychique des enfants. Il y a eu 3 rencontres accompagnées par une psychologue. L'objectif est de parler du vécu des parents et pouvoir être soutien auprès d'eux. A la fin de l'année scolaire, seul 3 parents venaient à ces rencontres. Nous avons donc décidé avec eux d'ouvrir le groupe à des questions plus générales autour de l'éducation.

• VIDALOCAL ANIMATION DE PROXIMITÉ

ATELIERS PARENTS-ENFANTS

A travers 8 ateliers mis en place, 29 familles ont pu participer cette année aux animations. Nous avons fait yoga, massage bébé, signe avec bébé, impression 3D, hôtel à insectes, nichoirs oiseaux et customisation gourde.

Ces ateliers permettent par l'approche ludique de privilégier la relation parents-enfants à travers laquelle le rôle de l'adulte est essentiel. Cette démarche pédagogique tente de mettre le parent au centre de l'activité et de l'inviter à échanger sur ses questionnements avec les autres parents. Le but n'est

pas de donner des réponses, mais bien de privilégier les témoignages pour se rassurer, et inviter les participants à oser faire.



SORTIE À VANNES

Nous avons proposé une sortie à Vannes en bus sur une journée. 50 personnes se sont déplacées, ce qui représente 16 familles. Sur cette journée, nous avons eu toutes les générations de l'enfance aux seniors en passant par l'adolescence et les adultes.



PARENTHÈSE

Avec le RPE, nous avons mis en place 2 matinées à destination des parents qui ont des enfants de moins de 3 ans et futurs parents à des rencontres. C'est un lieu d'écoute et d'échange entre parents accompagnés de leur bébé ou non. On y vient sans inscription, c'est gratuit et ouvert à toutes et tous. On y reste le temps que l'on veut sans nécessité de formuler une demande. Ce n'est pas un lieu de consultation, ni d'expertise éducative, mais un lieu convivial, où le lien social est reconnu comme essentiel. « Nous constatons que de nombreux jeunes ou futurs parents s'interrogent beaucoup pour leur enfant qui vient de naître ou à naître. Avec ce lieu d'échanges, nous souhaitons leur montrer qu'ils ne sont pas seuls à se poser un tas de questions et briser l'isolement. En favorisant l'accueil et l'accompagnement, nous posons le cadre pour parler librement, le temps voulu, et se laisser orienter si besoin ».

• **TERUNIS** PARTENARIAT

LES ÉCRANS À SAINT LÉGER SOUS CHOLET

A Saint Léger sous Cholet, avec les 2 écoles, les associations de parents d'élèves, la Maison Départe-

mentale des Solidarités et la Maison de l'Enfance, le multi-accueil et les élus, nous continuons de travailler à la sensibilisation aux écrans. Le groupe souhaite poursuivre les rencontres afin de continuer la sensibilisation aux écrans. D'ailleurs, avec l'école Saint Charles nous avons fait deux soirées jeux pour parler des écrans avec l'équipe éducative et les parents d'élèves ainsi que la Maison Départementale des Solidarités.

PARTICIPATION AU CCAS

Nous n'avons pas pu assister aux rencontres du CCAS de Saint Christophe du Bois et de Saint Léger sous Cholet. Le rôle du CSI est d'apporter un regard et une information extérieure sur le traitement des différentes situations vécues par les familles. Cela permet aussi de consolider le partenariat avec les municipalités.

SOIRÉE PARENT/ADO

Cette année, nous avons proposé une soirée laser game avec repas, une soirée Handball féminin avec les Neptunes et une soirée fabrication produit d'hygiène, 26 personnes ont participé. C'est pour nous un moment de partage et d'échange entre les ados et leurs parents.

• **GOUTTELETTE**
IMPLICATION AU SEIN DU CENTRE

BINÔME EN FAMILLE

Travail associé sur l'animation famille avec une habitante qui assiste au CA.

Elle est aussi venue lors des différents temps en famille (échange entre parents, ateliers) et elle animera avec la salariée le groupe professionnel du CSI.

JEUNESSE

210 jeunes, âgés de 11 à 18 ans adhèrent aux activités jeunesse du CSI (seul l'Accueil de Loisirs est comptabilisé)

• **DIFÉGO** DISCRIMINATIONS

ATELIER INTERGÉNÉRATIONNEL SUR LES INÉGALITÉS DANS LE MONDE

En octobre, un atelier intergénérationnel a réuni 6 personnes. L'objectif de ce temps était de permettre à un groupe de différentes générations de réfléchir à ses propres représentations et connaissances sur la vie des habitants dans le monde ainsi que sur les inégalités. Ce moment s'est clôturé par la présentation du projet Soli'Go Grèce et notamment le visionnage du film rétrospectif du projet.

SENSIBILISATION BABY/HANDI'SITTING

5 jeunes ont participé à une information sur 2 jours proposée au plus de 16 ans : on y aborde les besoins des enfants, le lien avec les parents, des idées d'activités, comment faire son annonce,...

• **SOLIDAGO** LIEN SOCIAL ET ENTRAIDE

PROJET SOLI'GO GRÈCE

Après plus d'un an de préparation, 15 jeunes ont pu partir cet été, 10 jours direction la Grèce ! Les jeunes étaient hébergés dans un établissement recevant du public en situation de handicap. Les journées étaient rythmées par les chantiers, la préparation d'activités, d'un spectacle, et les visites. Ce projet solidaire, leur a permis de s'ouvrir aux autres, vivre en groupe, s'organiser... Ils le disent, ce fut une belle aventure humaine !

PROJET SPECTACLE EN INTERGÉ

Dans le but de réunir deux générations dans un projet commun et valoriser cet échange ; 3 jeunes âgés de 11 à 14 ans et 3 seniors se sont réunis pour créer et préparer un spectacle. Plusieurs répétitions ont eu lieu entre janvier et août. Une représentation a eu lieu fin août devant les familles.

ATELIERS INTERGÉNÉRATIONNEL

Grâce aux bénévoles du groupe Arts Textiles, plusieurs jeunes ont pu découvrir la couture, s'essayer. Le groupe a notamment pu coudre pour Octobre Rose.

• **IDÉCONCRETIX**

ACCOMPAGNEMENT DES HABITANTS

ACCOMPAGNEMENT DES TROTT'RIDERS : RÉNOVATION DES RAMPES, CRÉATION D'UN FILM

Une dizaine de jeunes se retrouve autour de leur passion commune : la pratique du skate, de la trottinette. Cette année, ils ont souhaité réaliser une vidéo de leur activité en partenariat avec l'association de roller. Ils ont également constitué une demande Permis d'Agir et rénové des modules de skate.

ACCOMPAGNEMENT DES PROJETS DE SÉJOURS

Toute l'année, les jeunes peuvent faire appel aux animateurs pour les accompagner dans leurs idées d'activités, de séjours... Préparer leur séjour, permet aux jeunes de gagner en autonomie, de s'organiser, d'échanger, de donner leur avis et de participer à la vie collective. 40 jeunes se sont investis pour leurs projets.

FORUM DU PROJET JEUNESSE

En octobre, un temps formel a été pour la première fois initié pour que les jeunes puissent voir les projets réalisés par d'autres jeunes et qu'ils puissent, si ils le souhaitent donner leurs idées !

2 SOIRÉES RÉTROSPECTIVES DE L'ÉTÉ ET DU PROJET SOLI'GO

Pour valoriser les actions menées par les jeunes, 2 soirées ont été animées pour valoriser leurs projets et faire une rétrospective de l'été. Une centaine de personnes y a participé.

• **VIDALOCAL**

ANIMATION DE PROXIMITÉ

SOIRÉE PARENTS/ADOS SUR DIFFÉRENTES THÉMATIQUES OU TYPES D'ANIMATIONS

RELAIS INFO JEUNES

Tous les jeunes de 16 à 25 ans peuvent via le RIJ, avoir des informations diverses (sexualité, tabac, orientation, voyage, permis, logement, ...), consulter des ressources documentaires, effectuer des recherches,... Gratuit et anonyme, cet espace est ouvert une fois par mois dans chaque commune.

Malgré une communication sur cet espace, celui-ci a été très peu fréquenté.

OUVERTURE LIBRE DES ESPACES JEUNES

Tous les samedis en alternance sur les communes. Fréquentation faible des jeunes.

ALLER VERS JEUNESSE

Animation de l'espace public ponctuellement, notamment dans les city, sur des lieux emblématiques. Très peu de fréquentation.

- **TERUNIS** PARTENARIAT

MANIFESTATION LOCALE

Pour l'autofinancement des projets, les jeunes du CSI étaient présents sur des manifestations locales : journée avec l'association Tous à vélo, fête de la musique à Saint Christophe du Bois, marché de Noël à la Séguinière, stand de crêpes Ocsigèn' et vous...

CO-ANIMATION DU CME BÉGROLLES EN MAUGES

Présence de Florian pour co-animer les temps de rencontre avec les élus de la commune.

SOIRÉE PRÉVENTION ADDICTION AVEC LA SÉGUINIÈRE

En partenariat avec la municipalité et l'association Entraid'Addict, cette soirée a rassemblé une trentaine d'adultes et jeunes.

RÉSEAU SENTINELLE FORMATION DES PROFESSIONNELS À L'OUTILS ESCAPE GAME SUR LE HARCÈLEMENT ET LA CRISE SUICIDAIRE

Formation à l'utilisation de l'outil en lien avec la Mutualité Sociale Agricole et les Centres Sociaux.

NUMÉRIQUE

Le numérique est un aspect grandissant de notre quotidien et en devient une composante essentielle où la maîtrise de l'outil est alors nécessaire.

En ce sens, le Conseiller Numérique a pour mission de répondre aux demandes des habitants dans les besoins numériques du quotidien, prodiguer des conseils, aider aux démarches sur internet.

• **SOLIDAGO** LIEN SOCIAL ET ENTRAIDE

DES ATELIERS COLLECTIF PENSÉS ET RÉALISÉS PAR DES BÉNÉVOLES

10 bénévoles donnent de leur temps pour transmettre, échanger leurs savoirs autour du numérique :

- Robotique en 30 séances avec deux groupes de 5 personnes
- Création d'albums photos, 2 sessions de 2-3 séances pour 6 participants
- Pico-8 programmation de jeu
- « Mieux connaître l'informatique... » en 15 séances tout au long de l'année, avec 8 participants

• **IDÉCONCRETIX** ACCOMPAGNEMENT DES HABITANTS

A l'origine, les ateliers informatiques ont été initiés par un groupe de bénévoles.

Aujourd'hui, la présence du Conseiller Numérique permet d'avoir un lien privilégié avec le bénévolat numérique au sein du centre, et d'intégrer une cohérence dans les différentes actions proposées, entre l'individuel et le collectif. L'idée étant que chacun puisse passer de l'un à l'autre selon ses besoins.



• **VIDALOCAL**
ANIMATION DE PROXIMITÉ

**L'ACCOMPAGNEMENT
INDIVIDUEL**

- 700h d'accompagnement
- 180 personnes rencontrées
- 1/3 des rendez-vous individuels ont lieu à domicile (environ 190h)
- 2/3 des rendez-vous ont lieu en mairie (environ 350)

L'accompagnement individuel apporte un premier niveau de réponses aux questions numériques. Il est également un appui pour la réalisation de nombreuses démarches administratives telles que : MaPrimeRénov'/ANAH, démarches CAF, impôts, carte d'identité, demande de naturalisation, passeport, dépôts de plaintes, changement d'adresses, carte grise, etc...

EN COLLECTIF

Les bénévoles avaient pour objectif de proposer cette année des ateliers et animations dans chacune des communes. Les « Caf'é numériques » : sur le même principe que le « Repair café » ont été mis en place. Une fois par mois, sur une commune différente à chaque fois, une trentaine de personnes ont été rencontrées.

Des ateliers thématiques (Sécurité, Intelligence Artificielle) en proximité sur les communes ont été réalisés pour environ 50 personnes.

Des activités ont été proposées en lien avec l'animation Jeunesse et Famille du CSI (activité gourde, création de LED, imprimante 3D,...), avec 6 Ateliers pour environ 8 jeunes à chaque fois.

Deux interventions avec le public seniors ont été organisées dans le cadre des modules « Bienvenue à la retraite » avec deux groupes de 8 personnes.

• **TERUNIS** PARTENARIAT

Un travail en transversalité est à mettre en avant avec l'animation famille, jeunesse, le Relais Petite Enfance..., et avec de nombreux partenaires comme la Mutualité Sociale Agricole, la Caisse des Allocations Familiales, le CLIC Igeac,...

Depuis 2022, une permanence à la Mission locale est effectuée pour les jeunes en difficultés sur le numérique, 30 jeunes ont été rencontrés.

Depuis septembre, des interventions dans les classes MFR ont été instaurées pour sensibiliser aux diverses problématiques liées au numérique.

ADULTES - SENIORS

• **SOLIDAGO**
LIEN SOCIAL ET ENTRAIDE

REPAIR CAFÉ

Les bénévoles du Repair Café réparent avec les habitants des objets divers, en grande majorité des appareils électriques, des vêtements et des ordinateurs. Ces rencontres permettent de créer du lien, d'échanger leur savoir dans une ambiance conviviale. Il y a eu 20 rencontres en 2023 et une vingtaine de bénévoles mobilisés. Plus de 1 200 objets, soit 75 % de ceux apportés, ont été réparés depuis la création du Repair café. Cela représente 3,8 tonnes de déchets en moins dans nos poubelles.

TRANSPORT SOLIDAIRE

Ils sont 26 conducteurs et 80 bénéficiaires. Sans ce type de transport, les habitants renonceraient probablement à certains déplacements. Plus qu'un service il permet surtout de développer les liens sociaux et l'accompagnement de ces personnes dans leur quotidien. Cette année, 2 temps de convivialité ont réunis bénéficiaires et conducteurs sur la Romagne et Saint Léger Sous Cholet.

• **IDÉCONCRETIX**
ACCOMPAGNEMENT DES HABITANTS

ECRITURE

A la demande d'habitant, un atelier fut lancé en 2023. Ils étaient 4 participants/bénévoles à se réunir deux mercredis après-midi par mois. Ils se réunissaient pour bricoler, jouer, prendre plaisir. Le groupe était autonome dans la conception des exercices. Arrêt en Décembre 2023

GRUPE SOLITUDE

7 habitants se sont retrouvés afin d'échanger sur leur sentiment de solitude. 3 rencontres se sont déroulées en toute simplicité avec des échanges faciles. Plusieurs thématiques ont été abordées : partir en vacances lorsqu'on est seul, les difficultés financières, être partagé entre peur et envie, le besoin d'échanges et de moments conviviaux, le manque de relais et prise en compte, avoir du soutien, partager des astuces au quotidien... Le groupe ne s'est pas réuni en 2024 mais fera peut-être place à d'autre temps de rencontre, convivialité ou de sortie pour permettre de rompre l'isolement.

• **VIDALOCAL**
ANIMATION DE PROXIMITÉ

SOPHROLOGIE

Le vendredi matin à la Séguinière avec 12 participants, et un autre le mardi soir à Saint Léger sous Cholet avec 12 participants.

Ces ateliers permettent d'apaiser certaines tensions, de s'évader, de faire tomber la pression du quotidien.

ATELIER QI-GONG

...à la Séguinière, le lundi matin, avec 24 participants

GYM DOUCE

L'activité se déroule le vendredi soir avec 18 participants.

ANGLAIS

Ils sont 20, répartis en 2 groupes, à se retrouver pour échanger, à raison de 2h00 toutes les semaines. L'ambiance y est bonne. Chacun évolue à son rythme.

ÉCHANGE ART TEXTILES

26 participants se retrouvent les mardi après-midi à la Romagne et les mercredis soir à la Segunière. Ils ont participé à la confection de trousse, tabliers, sacs... pour Octobre Rose. Beaucoup d'ateliers

inter-générationnels ont eu lieu.

ÉCHANGE DE SAVOIRS PEINTURE

12 participants se retrouvent pour échanger et pratiquer les jeudis après-midi et jeudis soir à Saint Christophe du Bois.

BRIGADE HULC

La brigade HULC (Habitants Unis = Localités Choyées) s'équipe de pinces, de gants et de sacs pour partir à l'assaut des déchets !

Elle se retrouve désormais tous les 1er mercredis matin du mois sur les communes, permettant ainsi aux enfants de pouvoir participer. Le lieu change tous les mois. Il y a un peu plus de 30 personnes qui collectent les déchets.



RETRAITES ACTIVES

50 personnes ont participé aux actions du groupe. Il s'est retrouvé toutes les semaines pour une randonnée ou pour marcher dans Saint Léger Sous Cholet et jouer à divers jeux.

Des sorties et activités sont organisées : Atelier cuisine, Bowling, repas à thème. Un voyage a été organisé en septembre, en Bretagne.

REMUE-MÉNINGES

8 participants se sont retrouvés sur 10 séances pour se détendre et apprendre de manière ludique, pour activer ses neurones et s'offrir une agréable et conviviale gymnastique d'esprit.

MARCHE NORDIQUE

17 participants ont pris plaisir à découvrir le territoire tous les lundis matin entre novembre et mars.



BIENVENUE À LA RETRAITE

2 groupes de 12 futurs et nouveaux retraités se sont réunis une dizaine de fois dans l'année.

L'objectif du programme est de pouvoir accompagner au mieux à la transition du passage en retraite. Sous forme d'ateliers ludiques, plusieurs sujets ont été abordés comme les différentes démarches administratives, les finances, le projet de vie, découverte d'activité comme la sophrologie et le yoga du rire, la nutrition, des temps inter-générationnels....

• **TERUNIS** PARTENARIAT

ATELIER VITALITÉ, NUTRITION, CAP BIEN-ÊTRE

30 participants aux ateliers avec 18 rencontres différentes pour aborder ses différentes thématiques et améliorer ses pratiques autour de la santé et du bien-vieillir.

QUINZAINE SENIORS

En novembre 2023, a eu lieu la Quinzaine des seniors qui a associé les différents clubs, partenaires et associations du territoire concernés par ce public.

Une vingtaine d'activités se sont déroulées afin de favoriser le lien social et la découverte... Code de la route, zumba, danse en ligne, initiation au vélo électrique, cuisine, marche nordique et ateliers intergénérationnels ont été proposés...

S'en est suivi un temps fort autour d'un spectacle débat sur l'isolement. Sur ces activités, 464 présences différentes ont été comptabilisées et 107 habitants se sont réunis autour du spectacle.



SOUTIEN À LA VIE ASSOCIATIVE

• **TERUNIS** PARTENARIAT

Le PLAIA Point Local d'Accueil et d'Information aux Associations est devenu cette année : GUID'ASSO. C'est sous cette nouvelle appellation que le CSI poursuit son soutien aux associations du territoire.

Cette année, 16 associations ont adhéré au Centre Socioculturel.

L'INTERVENTION DU CSI SE FAIT PAR...

Un soutien en communication (photocopies, réalisation d'affiches, plaquettes,...)

Une mise à disposition de matériel : vidéoprojecteur, salle de réunion, gobelets, etc...

Un soutien à l'organisation associative (statuts, organisation d'Assemblée Générale, etc...)

ACCOMPAGNEMENTS 2023

Le CSI aura accompagné à la création ou gestion statutaire de 4 associations.

Les demandes sont constantes en terme de communication avec des réalisations de plaquettes et affiches.

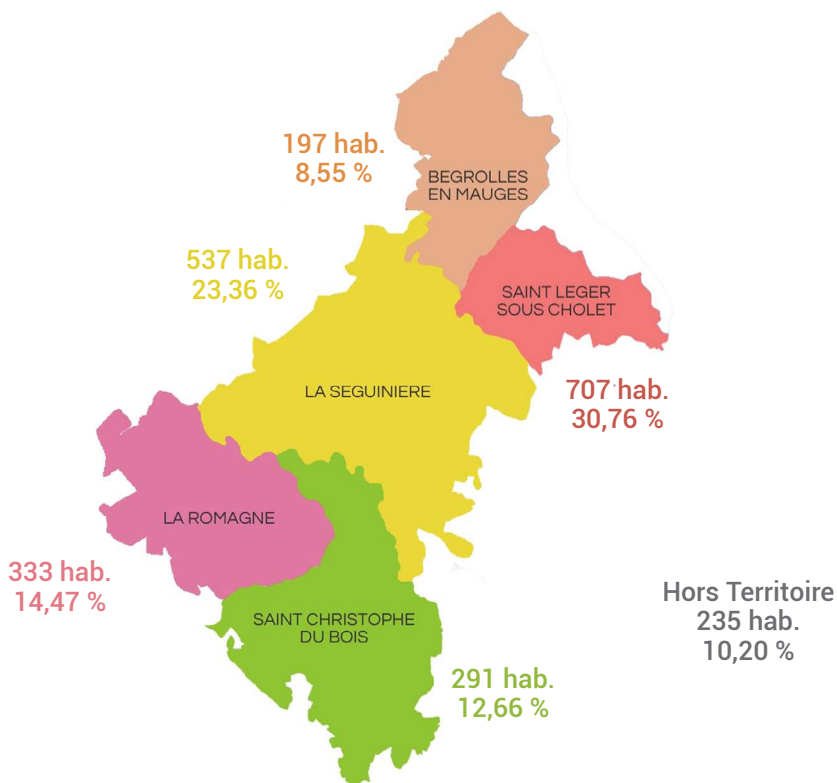
PERSPECTIVES

Pour 2024, le CSI réfléchit à une nouvelle façon d'aller vers les associations et de les accompagner,...

VIE DU CENTRE

La structure compte 608 adhérents pour 2023 comptant parmi les 2300 personnes touchées.

Elles sont concernées par les actions diverses comme le aller vers, l'accompagnement numérique, le Relais Petite Enfance, etc...



Le nombre de bénévoles reste sensiblement le même que les autres années avec environ 178 habitants concernés. Ces bénévoles assurent l'animation des ateliers, sont impliqués dans la réflexion du projet du centre, réalisent la distribution du bulletin Inf'Ocsigène...

Concernant les associations adhérentes, elles sont 16 pour cette année.

L'ensemble des actions évoquées précédemment dans ce livret participe à la vie du centre. Il y a aussi...

• **IDÉCONCRETIX**

ACCOMPAGNEMENT DES HABITANTS

Comme évoqué dans l'ensemble du livret, l'accompagnement des habitants est le coeur même de nos actions. Pour 2024, nous tâcherons de réfléchir à une nouvelle façon de communiquer sur cette possibilité.

• **VIDALOCAL**

ANIMATION DE PROXIMITÉ

ALLER VERS

Aller vers les habitants, au coeur de leur commune, est une démarche validée par l'ensemble du Conseil d'Administration. Pour ce faire, diverses actions sont mises en place...

Comme les années précédentes des temps de rencontre sur l'été ont été proposés. Salariés et bénévoles ce sont associés pour animer ces temps. 3 rendez-vous d'animations libres sur l'espace public avaient lieu sur 3 jours sur Saint Léger Sous Cholet, la Séguinière et la Romagne. On comptabilise 540 présences sur 9 jours d'animations. Sur Bégrolles en Mauges et Saint Christophe du Bois, 2 soi-

rées conviviales autour des fouaces ont été organisées dans 2 quartiers identifiés. Nous y avons rencontré environ 130 personnes.

L'été a été l'occasion de proposer une « balade contée » en lien avec le Bibliothèque de Saint Christophe du Bois (avec 80 personnes), ainsi qu'une balade mémoire (8 personnes), animée par un bénévole.

FÊTE DU CSI

Le temps fort annuel du centre était organisé, cette année encore par les salariés et bénévoles du CSI.

Une balade contée était proposée en partenariat avec la Bibliothèque de la Romagne. Un repas partagé était proposé. L'après-midi était rythmé d'animations pour tous, de musique et d'un spectacle et initiation au cirque.

Ce temps se veut itinérant sur les 5 communes du territoire.

• **TERUNIS** PARTENARIAT

CONGRÈS DES CENTRES SOCIAUX

En 2023, une délégation des centres a pu participer au Congrès des Centres Sociaux de France à Lille durant 3 jours. Ce fut un moment ressourçant pour les bénévoles, salariés et très riche en partage d'expériences. Cela a permis une ouverture sur d'autres expérimentations et de conforter l'importance de l'action d'un centre socio-culturel sur le territoire.

GROUPE DE PAIRS

Des temps sont organisés entre Centres Sociaux pour que les professionnels puissent se retrouver entre pairs et échanger sur des thématiques, des pratiques, travailler des projets communs...

CTG

Novembre 2023, le centre a conventionné avec Cholet Agglo pour animer la convention signée entre la CAF et l'Agglo. 5 grandes thématiques y sont traitées : parentalité, enfance/jeunesse, petite enfance, animation de la sociale et mobilité / logement / accès aux droits. Notre rôle est d'animer sur le secteur, le réseau d'acteurs.

BILAN DU PROJET SOCIAL ET INSTANCE PARTENARIALE

A l'occasion du renouvellement du Projet Social, un temps de bilan a été réalisé avec les habitants, administrateurs et également avec les partenaires lors d'une soirée spéciale. 25 partenaires étaient présents.

• **GOUTTELETTE**

IMPLICATION AU SEIN DU CENTRE

ASSEMBLÉE GÉNÉRALE

Rythmée par des ateliers, cette rencontre ludique a permis aux habitants, représentants d'associations, élus, de découvrir le bilan de l'année passée. On y aborde l'implication et plus particulièrement celle dans le Conseil d'Administration du centre.

INSTANCE DE PILOTAGE

Le Conseil d'Administration comptant 26 administrateurs, se rencontre 6 fois dans l'année. L'équipe attache une importance particulière à ce que ces rencontres se déroulent de manière ludique. Des moments forts ont été relevés cette année, notamment lors des échanges sur la poursuite du numérique, les échanges autour du renouvellement du Projet Social. Le bureau composé de 5 habitants se rencontre tous les 15 jours pour le suivi quotidien.

LES HABITANTS À L'ACCUEIL

Une nouvelle forme d'implication est proposée aux habitants qui le souhaitent. Sur certains temps déterminés, ils peuvent être renfort sur l'accueil au centre. Le fonctionnement a été construit avec les bénévoles.

FÊTE DES BÉNÉVOLES

Ils étaient cette année 7 bénévoles à s'affairer à la préparation de cet événement, où 100 bénévoles étaient présents. Ce temps permet de se faire rencontrer les bénévoles, valoriser leur implication et fédérer autour du bénévolat commun à tous !



RAPPORT MORAL

ET D'ORIENTATIONS

L'année 2023 fût riche d'événements grâce à l'engagement de l'équipe des salariés du CSI à accompagner les habitants à concrétiser leurs idées. Le bénévolat a aussi été présent à tous les étages à travers les différents collectifs (Repair Café, Transport solidaire...) représentant ainsi plus de 4 300 heures d'investissement.

Le Relais Petite Enfance (RPE) a renouvelé son agrément auprès de la CAF avec 2 axes prioritaires, la professionnalisation des assistantes maternelles et la valorisation du métier. Les animatrices du RPE ont renforcé leur présence lors des matinées récréatives en créant des temps d'échanges pour les assistantes maternelles. Le comité de pilotage s'est étoffé de l'ensemble des partenaires sociaux.

La jeunesse a revu son fonctionnement en privilégiant le projet aux activités de consommation, cela s'inscrit dans le paysage avec le nouveau dispositif PS Jeunes de la CAF. Cette nouvelle organisation a permis de poursuivre l'accompagnement éducatif des + de 15 ans et de les fédérer autour de projets comme Soli'Go qui a vu le jour cet été. En juillet, 14 jeunes sont partis direction la Grèce pour des vacances solidaires dans un centre hébergeant des adultes en situation de handicap. Ce voyage s'est clôturé par l'aboutissement de la rénovation de pergolas et le défrichage. Ce chantier solidaire nous a amené à réfléchir sur l'accueil d'un futur chantier international jeunes sur le territoire pour 2026.

La famille poursuit son accompagnement à la parentalité avec le déploiement de « Parenthèse », un lieu expérimental d'écoute et d'échanges entre parents ou futurs parents, itinérant sur les 5 communes.

Une nouvelle formule estivale pour aller à la rencontre des habitants de chaque commune, a brillé par son succès avec plus de 500 participants sur tout l'été. Le CSI a réinvesti l'espace public en créant des lieux éphémères dans les parcs pour se retrouver et se divertir autour de jeux ou de temps de convivialité.

Du côté des seniors, la session « Bienvenue à la retraite » et la quinzaine senior ont été une réussite dont la principale avancée est le travail conjoint des différents acteurs du territoire. Une dynamique que nous souhaitons poursuivre.

Les groupes adultes se sont étendus avec le développement du groupe des Arts Textiles sur La Romagne, en complément de La Séguinière.

Le numérique s'installe dans le paysage avec le choix du centre de pérenniser cette démarche en direction des habitants. Il reste du chemin à parcourir pour asseoir le financement de l'action.

A cela s'ajoute le travail sur la nouvelle classification du personnel qui permet de valoriser les métiers sur notre branche et ainsi être plus attractif pour les embauches. Toutefois, cela aura un impact significatif sur le budget 2024.

Courant 2023, il y a eu changement de gouvernance avec la passation de pouvoir entre le Président et la Vice-Présidente.

2023 fut aussi une année de travail conjoint avec Cholet Agglomération, la CAF et l'ensemble des centres sociaux du choletais pour l'écriture d'un Pacte de Coopération. Ce fut aussi le lancement de la coordination sectorielle de la CTG avec le poste de chargé de coopération confié au CSI.

Les orientations pour l'avenir...

Cholet Agglomération ayant acté l'achat d'un terrain à Saint Léger sous Cholet pour le CSI, cela va nous permettre de lancer le travail de l'agrandissement du centre à travers une commission de réflexion sur nos besoins futurs et la configuration du nouveau bâtiment. Nous remercions les élus de nos 5 communes et de Cholet Agglomération pour leur confiance et leur soutien dans le développement du centre sur le territoire.

L'impact financier de la hausse de la masse salariale sur 2024 et les années suivantes nous a amené à un questionnement sur l'avenir et nos équilibres budgétaires futurs. Ce constat nous a conduit à une demande de financements auprès des 5 communes de notre territoire qui ont répondu présentes et, renouvellent ainsi leur soutien. Concernant le numérique, il reste du chemin à parcourir pour consolider les financements.

Pour l'année 2024, l'objectif principal est le renouvellement de notre projet social que nous allons valider à cette Assemblée Générale pour ensuite obtenir la validation de notre agrément auprès de la CAF pour les 4 ans à venir. Suite à la phase de bilan et diagnostic menée depuis septembre, le CA a souhaité inscrire notre action sur du temps long avec la poursuite du travail sur les 6 axes actuellement menés : les discriminations, l'animation de la vie locale, le partenariat, l'accompagnement aux initiatives, la solidarité et une gouvernance de participation au sein du centre.