

RAM'OC SIGÈNE

Un soir, un peu irritée par la fatigue, une maman demande à sa fille de se presser pour aller au lit : « **Clémence, dépêche-toi, je suis fatiguée !** ». Alors, Clémence, en rouspétant :

« **Mais pourquoi quand tu es fatiguée, c'est moi qui dois me coucher ?** »

« **Bonjour à toutes et à tous,**

Depuis le 13 octobre 2020, c'est avec plaisir que j'ai rejoint Elisabeth, et il me semblait important en ce début d'année 2021, de me présenter à vous.

Formation d'éducatrice de jeunes enfants avec de multiples expériences diverses et variées !

1er poste en pédopsychiatrie à Cholet dans une équipe pluridisciplinaire (intervention en classe thérapeutique et sur une unité de très jeunes enfants)

Directrice adjointe en multi-accueil pendant environ un an

Pendant plus de 4 ans : Directrice de la crèche familiale l'Abord'Age à St André de la Marche où j'encadrais une équipe d'assistantes maternelles.

Cette expérience a renforcé ma volonté de continuer auprès de vous, assistants maternels, de garder le lien avec les familles et surtout avec les enfants lors des matinées.

C'est avec cette motivation que je suis devenue animatrice de RAM d'abord au Centre Socio culturel Chlorofil avant d'arriver sur votre territoire.

Voilà en quelques lignes mon parcours, j'ai hâte de vous rencontrer très prochainement pour faire votre connaissance et celle des enfants ! »

SOMMAIRE

PAGE 1
Bienvenue Marie-Laure !

PAGE 2
**COVID-19
& LÉGISLATION**

PAGE 4
**DU CÔTÉ
DES PARENTS
MAIS PAS QUE...**
Autorité, limites, bienveillance, éducation positive...

PAGE 6
**DU CÔTÉ DES
ASSISTANTS
MATERNELS**
Ainsi font, font, font,... les petites marionnettes !
Challenge de Noël
Proposition d'activités

PAGE 8
**MA VALISE PLEINE
DE LIVRES...**



OCSIGÈNE

CENTRE SOCIOCULTUREL
INTERCOMMUNAL

02 41 56 26 10

18 RUE DE L'ANJOU
49280 SAINT LÉGER SOUS CHOLET

csinter@wanadoo.fr

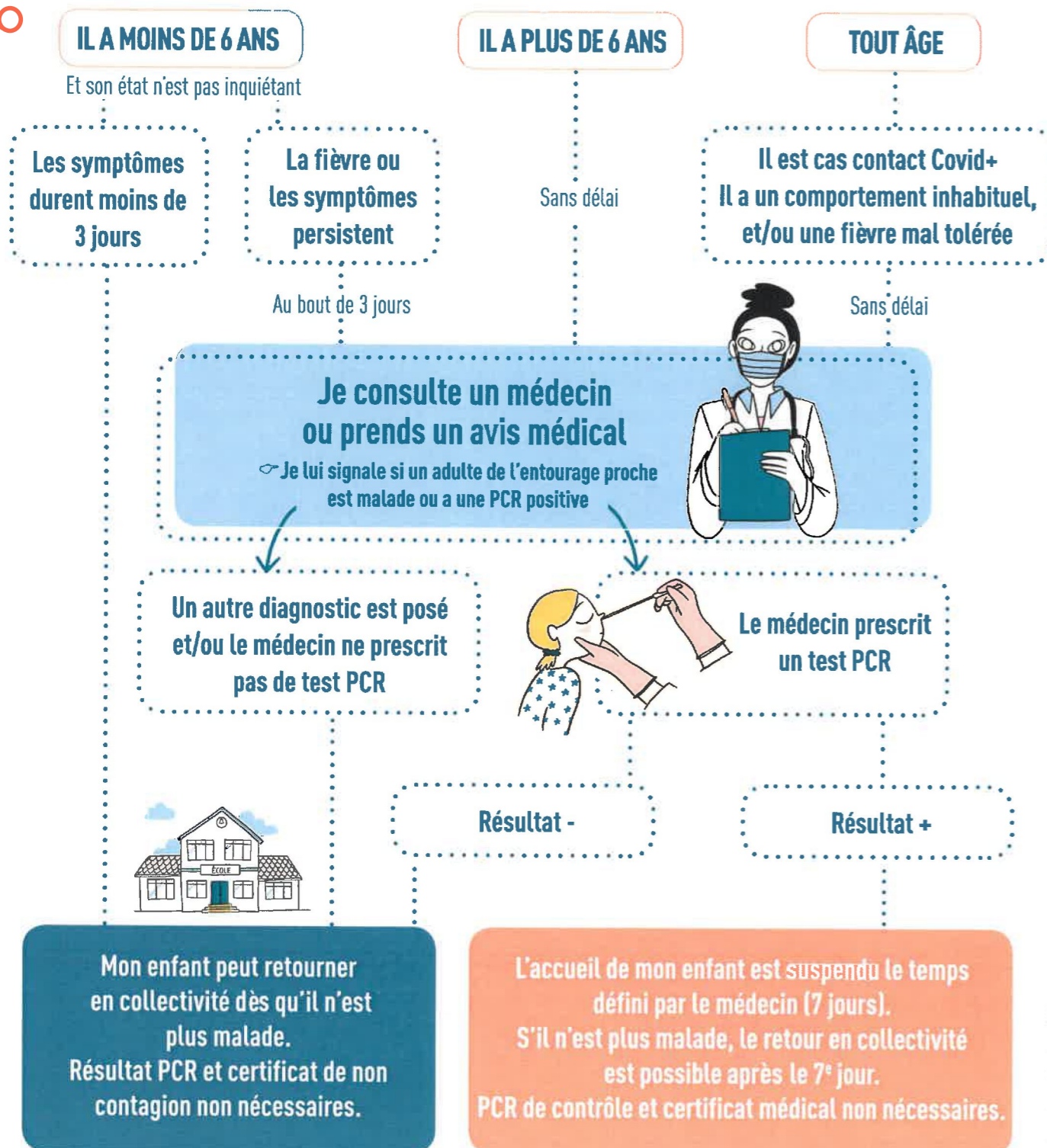

Le Choletais
L'audace pour réussir


**ALLOCATIONS
FAMILIALES**
Caf
de Maine-
et-Loire

MON ENFANT EST MALADE

(fièvre supérieure 38°, toux, diarrhée, vomissements...)

LA RÈGLE D'OR : Je ne le mets pas en collectivité



mpedia.
spécialiste de l'enfant

Pour des parents bien informés.

09/09/2020 - Source : Sociétés savantes de pédiatrie

© Conception graphique Dooua / Illustrations Léna Piroux

PETIT RAPPEL DU GUIDE MINISTÉRIEL

/ PORT DU MASQUE

non obligatoire en présence des enfants

Port du masque obligatoire :

- lors de tout contact entre adultes
- lorsqu'un ou plusieurs enfants ont été identifiés comme à risque
- lors de tout rassemblement de plusieurs professionnels, y compris en présence d'enfants

/ POUR LES PROFESSIONNELS ET ENFANTS COVID+ ou contact à risque, la durée de l'isolement est de 7 jours.

/ POUR LE RETOUR DE L'ENFANT

La présentation d'une attestation médicale n'est pas obligatoire.

/ EN CAS DE SYMPTÔME CHEZ LE PROFESSIONNEL

Informez immédiatement les parents pour qu'ils récupèrent leur enfant au plus vite, consultez sans délai un médecin qui prescrira un test PCR et un arrêt maladie

Pour de plus amples précisions, le guide ministériel Covid 19 (daté du 8/12/2020) sur les modes d'accueil du jeune enfant est disponible au RAM.

IMPORTANT

Si les symptômes apparaissent pendant l'accueil ; avertir sans délai les parents pour qu'ils récupèrent au plus vite leur enfant. Isoler l'enfant et si symptômes graves contacter le 15.

// DES LIVRES POUR ENFANTS QUI PARLENT DU COVID

- LA VIE SECRÈTE DES VIRUS / Mariona Tolosa Sisteré
- MASQUE-SLIP CONTRE CORONATRUC / Emma Paidge
- CORO-CORO LE VILAIN VIRUS / Etienne Depasse
- CONFINÉS DÉCONFINÉS / Docteur Catherine Dolto
- COCO LE VIRUS / BD de Paul de Livron
- JE VEUX JOUER DEHORS ! / Delphine Stephen

NOUVEAU PRENEZ DU TEMPS POUR VOUS !

Les salariés à domicile et les assistants maternels bénéficient désormais d'un site d'offres à tarifs avantageux pour leurs loisirs et leurs vacances !

09 72 72 72 76

www.particulieremploi.fr



LES CHIFFRES AU 1ER JANVIER 2021

LES SALAIRES MINIMUMS LÉGAUX

- SMIC horaire brut : **10,25€**
- Le taux horaire brut minimum pour les assistants maternels : **2,88€**
- Le taux horaire net minimum pour les assistants maternels : **2,25€**

Les chiffres indiqués ci-dessus sont les salaires minimums légaux. Des conditions plus favorables peuvent être négociées entre les parents et l'assistant maternel et indiquées dans le contrat.

Toute modification des termes de ce contrat doit faire l'objet d'un avenant au contrat.

L'INDEMNITÉ D'ENTRETIEN

L'indemnité d'entretien correspond à un remboursement de frais. Elle n'est pas versée en cas d'absence de l'enfant.

Nombre d'heures d'accueil par jour	Indemnité d'entretien minimum par jour et par enfant
Moins de 9 heures	2,65€ (convention collective)
9 heures	3,11€ *

* Ce montant est proratisable en fonction du nombre d'heures d'accueil par jour uniquement sur Pajemploi. Il ne peut être inférieur à **2.65€**.

NOUVEAU NUMÉRO DE TÉLÉPHONE GRATUIT

PAJEMPLOI 0 806 807 253
CAF 32 30

\ AUTORITÉ, LIMITES, BIENVEILLANCE, ÉDUCATION POSITIVE...

La période de crise sanitaire ne peut faire oublier qu'un enfant garde les mêmes besoins de découvrir avec ses sens, de toucher, de saisir, de se déplacer d'imiter les autres et d'interagir avec eux. Toute action éducative doit avoir conscience de ce qui relie la petite enfance à la construction d'un être libre et responsable.

Cet idéal d'une éducation respectueuse a suscité une vague d'opposition à l'éducation traditionnelle basée sur l'autorité de l'adulte exercée sur l'enfant sans tenir compte de ce qu'il ressent. C'est au début du XXIème siècle qu'on a vu apparaître des pédagogies actives qui considèrent que l'enfant progresse, devient autonome et s'épanouit surtout s'il est acteur de ses apprentissages.

Une pédagogie nouvelle dont on parle de plus en plus, est la libre exploration éducative où se trouve un terme fort et essentiel : **exploration**. Les bébés ne sont pas simplement des acteurs mais plus profondément des explorateurs. Les bébés sont avides et curieux ils désirent découvrir, comprendre et apprendre. Et les recherches en neuroscience nous démontrent qu'ils en ont les compétences.

Qui dit explorateur dit **degré de liberté**, comment partir à l'aventure quand tout est interdit, encadré et quand on est assisté pour tout. Faire confiance à son enfant, c'est lui montrer le chemin pour qu'il est confiance en lui.

Octroyer ainsi de la liberté au tout-petit ce n'est pas le laisser tout faire ! La liberté ne doit pas nous faire oublier la sécurité dont nos bébés ont aussi besoin : **sécurité physiologique, physique, et affective**.

Apporter au bébé de la **sécurité physiologique** est une évidence, répondre à ses besoins indispensables de dormir, manger, être propre, et respecter son rythme. L'environnement dans lequel il évolue doit être sécurisé pour limiter au maximum les dangers et permettre à l'enfant d'explorer sans devoir à tout moment lui dire « non tu ne peux pas, non c'est dangereux... » et lui apporter la **sécurité physique**.

L'exemple de la chaise illustre bien com-

ment l'adulte peut mal interpréter une action de l'enfant.

Hugo, 20 mois monte sur la chaise en prenant beaucoup de précautions pour ne pas tomber. Maintenant il est debout, se redresse et fier de son exploit. Sa maman d'une voix courroucée lui dit « Hugo descends tout de suite une chaise c'est fait pour s'asseoir ! » La maman pense certainement, il grimpe partout, il faut le surveiller sans arrêt, on ne peut pas le laisser faire c'est dangereux, il le fait exprès pour que j'intervienne...

Alors que l'enfant pense « tout ce que je vois, j'ai envie de l'explorer, je découvre des effets étonnants, il me faut de la force pour soulever la chaise, je vois le monde autrement en grimant dessus, j'atteins même l'interrupteur... »

Quand l'adulte a conscience que son enfant n'agit que dans un seul et unique but, de tester ses connaissances et les fonctionnalités des objets (comme ici la chaise) il peut adopter une attitude d'observation bienveillante, s'assurer qu'il n'y a pas de danger imminent et l'accompagner en lui montrant les gestes à adopter pour grimper sans danger. Et si l'action est inacceptable, le non doit être calme ferme et définitif et la consigne donnée positive : « on s'assoit sur une chaise ». En effet l'enfant sur un interdit comme « on ne se met pas debout sur une chaise » retient les mots debout et chaise (l'intégration d'une consigne négative est très compliquée pour un enfant).

Utilisons un langage adapté avec des phrases positives!

Parallèlement on peut aussi proposer à l'enfant, s'il a tellement envie de grimper, de faire ses expériences en extérieur sur la pelouse avec le toboggan ou avec un marchepied etc...

De la même façon nous ne pouvons pas forcer les enfants à apprendre mais nous pouvons les laisser apprendre. Plutôt que de proposer à l'enfant une caisse de jouets divers et variés qu'il aura tendance à vider systématiquement, lui proposer des jouets visibles à hauteur d'enfant et triés afin que l'enfant puisse les choisir et faire des expériences, découvrir les propriétés des objets et leurs combinaisons.

Apprenons à observer nos enfants en action et à les encourager dans leur découverte.

SITE WEB : BOUGRIBOUILLONS.FR

Faire confiance à l'enfant, c'est lui montrer le chemin pour qu'il ait confiance en lui.

J'ai peur que tu tombes, je préfère venir près de toi.

Je peux t'aider!

Je ne suis pas capable...

J'ai peur que tu laisses tomber le verre. Bois très attention!

J'ai réussi!

Nous ferions parfois mieux de partager notre ressenti plutôt que de tenter de deviner l'avenir et de faire croire à l'enfant qu'il n'est pas capable.

Tout enfant est amené à vivre en société et il devra apprendre à respecter les autres et appliquer le « chacun son tour » et « attends une minute ». Savoir attendre c'est anticiper, le cerveau immature de l'enfant ne lui permet que d'anticiper des événements prévisibles et connus. Il arrive souvent que le plaisir est plus fort que tout, submergé par ses émotions l'enfant ne peut pas s'arrêter dans son action et c'est ainsi qu'on voit des enfants prendre des mains le jouet du copain ou bousculer tout le monde pour passer le 1er lors d'un parcours moteur.

De la même manière, préparer l'enfant au changement d'activité, au prochain départ...est important pour éviter toute colère due à une émotion difficilement gérable par l'enfant : la frustration. En anticipant, nous apprenons à l'enfant à gérer le temps, nous respectons son jeu (vécu pour lui comme un véritable travail) nous le rendons responsable. La coopération vient de la liberté de choix et non de la contrainte. C'est dans ce sens que l'éducation est positive. L'adulte doit être vigilant à l'impact de ce que l'on nomme les douces violences, ces petits gestes brefs du quotidien, non prémédités souvent induit par l'impatience de l'adulte qui, à force de répétition, peuvent placer l'enfant dans

une insécurité affective et une perte de confiance en lui.

Pour apporter la **sécurité affective** il est indispensable de répondre au besoin d'attachement de l'enfant et de tisser des liens de qualité avec lui. L'enfant a besoin de se sentir regardé, reconnu, à nous les adultes d'apporter une attention toute particulière à l'environnement au sein duquel l'enfant évolue et à adopter une posture bienveillante. Un cadre ferme et bienveillant permet à l'enfant de se sentir en sécurité. Donner l'exemple, aide l'enfant à comprendre ce qu'on attend de lui. Lui donner les limites, les barrières qu'il ne doit pas dépasser, (compréhensibles et réalisables suivant l'âge de l'enfant), qu'il faudra certainement répéter et expliquer (les enfants attendent des consignes logiques de notre part, en référence à la citation de Clémence en 1ere page de cet info RAM). Le chantage affectif ou matériel, la peur et les punitions mettent l'enfant dans une position de soumission contraire à l'idée de coopération. A l'instar d'Alison Gopnik (professeur de psychologie cognitive et de philosophie à l'Université de Californie) comment nous positionons nous vis-à-vis de

l'enfant comme un menuisier ou comme un jardinier ? Le menuisier applique des savoirs et des techniques pour parvenir à la forme souhaitée et le jardinier crée un milieu propice à l'épanouissement de ses fleurs. Si on associe la parentalité à un travail de menuisier, la mission peut devenir stressante alors que le jardinier, y sera soucieux mais privilégiera le devenir épanoui de son enfant. Toute parentalité réussie ne se situe t-elle dans ce délicat équilibre entre les deux positionnements.

Gardons à l'esprit que le plus important est de laisser l'enfant libre de s'amuser et jouer à son rythme, ce qui va lui permettre d'acquérir des connaissances dans un climat serein et avec plaisir sous notre regard bienveillant d'adultes (parents, assistants maternels) et ainsi nous verrons les enfants grandir et s'épanouir.

Hop Toys www.hoptoys.fr

LES 10 PHRASES ALTERNATIVES ET POSITIVES

Plutôt que... Vous pourriez dire...

Arrête de taper! LES PETITES MAINS SONT FAITES POUR CARESSER. En lui montrant par l'exemple, l'enfant comprend plus facilement.

Ne cours pas! AVANCE DOUCEMENT. En se recentrant sur ce que l'enfant doit faire et non sur ce qu'il ne doit pas faire, l'enfant a une plus grande capacité d'écoute.

Tu vas tomber! TU VAS Y ARRIVER! JE RESTE PRÈS DE TOI SI TU AS BESOIN D'AIDE. L'accompagner, c'est lui donner confiance en ses capacités.

Les douces violences, ce sont ces petits gestes brefs du quotidien, non prémédités, souvent induits par l'impatience de l'adulte. À force de répétition, ces comportements peuvent placer l'enfant dans une insécurité affective et une perte de confiance en lui.

QUELQUES EXEMPLES

FORCER UN ENFANT À MANGER, DORMIR, ETC. Finis ton assiette, sinon, pas de dessert! MANIPULER OU FAIRE DU CHANTAGE

AVOIR DES PAROLES DÉVALORISANTES Phou tu pases! Je vais changer ta couche. PRENDRE UN ENFANT SANS SON CONSENTEMENT

NIER LES ÉMOTIONS, HUMILIER L'ENFANT Ehou! T'es moche quand tu pleures! Regarde Manon, elle ne pleure pas elle, elle est jolie! COMPARER LES ENFANTS ENTRE EUX

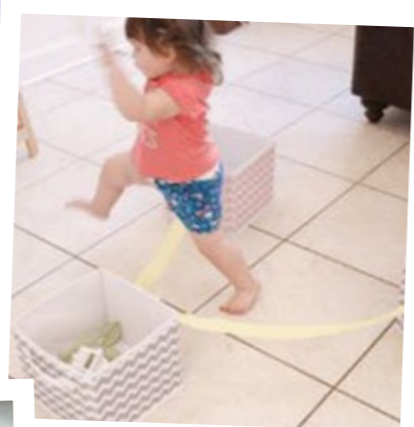
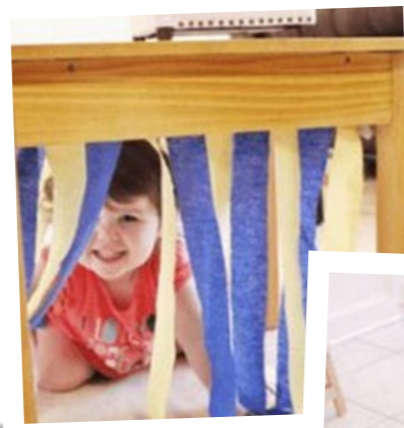
POSER UNE ÉTIQUETTE Tu es méchante! Va au coin pour réfléchir à ce que tu as fait! PUNIR OU PRATIQUER L'ISOLEMENT

COMMENT LES RECONNAÎTRE ? Contraindre, ignorer, forcer, manipuler, se moquer... Si notre geste, notre habitude ou notre comportement nous paraît étonnant voire insensé envers l'adulte, alors il est probable que cela rentre dans la catégorie des douces violences.



LA MOTRICITÉ

Un parcours moteur à la maison...une belle idée pour dégourdir les jambes des enfants en cette période qui n'est pas propice à aller jouer dehors.



Avec des objets du quotidien



Tester, pour gagner confiance en soi !

CHALLENGE DE NOËL

Vous êtes 25 assistantes maternelles à y avoir répondu et une soixantaine d'enfants à y avoir participé. Bravo et Merci ! Le résultat est génial et le regard des enfants en dit long sur le plaisir vécu pendant cette activité ; ça brille, ça scintille... c'est la magie des fêtes !

LES PETITES MARIONNETTES !

Sylvie et Marie-Céline ont prêté leur voix aux marionnettes ! Le RAM a proposé à tous les groupes d'assistants maternels du territoire, une animation « marionnettes » ! Le scénario, le montage, la mise en scène ont été réalisés par les bénévoles. Les enfants ont pu retrouver des comptines et chansons bien connues... et ce, pour leur plus grand plaisir !



"ON S'ACTIVE AVEC..."

Cette recette naturelle est conseillée pour les tout-petits car elle est non-toxique.

LE SABLE MAGIQUE POUR TOUT-PETITS

INGRÉDIENTS

- 7 tasses de farine
- 1 tasse d'huile végétale

Pour colorer le sable « naturellement », utilisez des colorants alimentaires ou de la craie râpée.



Cette pâte à modeler magique est très douce au toucher. Jouer avec le sable est une expérience sensorielle agréable, même fascinante pour l'enfant.

En effet, cet élément change d'aspect, de forme autant de fois que l'on veut et procure de nouvelles sensations sur la peau. Il peut y passer du temps tout en restant calme et concentré.

Lorsque l'activité est terminée, rangez le sable dans des sacs hermétiques pour une prochaine fois ! Il se conservera des mois.

Si vous trouvez qu'il est un peu sec, ajoutez de l'huile.

L'enfant fait preuve de curiosité. Il sollicite alors son sens du toucher pour découvrir cette nouvelle texture notamment en la faisant couler entre ses doigts. Il agit sur les éléments, les transforme, constate les différentes réactions. L'enfant est stimulé visuellement. Cette stimulation est complétée sur le plan moteur notamment lors des jeux de transvasement : quand il remplit un récipient, le vide ou le transvase dans un autre contenant, l'enfant stimule sa motricité fine ainsi que sa coordination œil-main. Il apprend ainsi les notions de dedans/dehors, intérieur/extérieur et contenants/contenus. De plus, ces jeux sont aussi l'occasion de partager des moments de plaisir avec d'autres enfants, ce qui est bénéfique sur le plan social. En effet, il apprend à partager, "à négocier" et à faire des compromis pour que le jeu se déroule bien. L'enfant peut aussi jouer seul : il va alors développer son autonomie car lui seul décide comment il veut jouer et ce qu'il veut faire.

LE RAM PROPOSE DIFFÉRENTS LIVRES SUR LA PETITE ENFANCE :

Matricité, alimentation, langue des signes, pédagogie,... **venez vite les découvrir et les emprunter !**

DES VERTES ET DES PAS MÛRES
Jean Epstein

ACCUEILLIR LE JEUNE ENFANT: QUELLE PROFESSIONNALISATION ? / Suzon Bosse-Platière, Anne Dethier, Chantal Fleury, Nathalie Loutre-Du Pasquier

TOUT EST LANGAGE / Françoise Dolto

LES ÉTAPES MAJEURES DE L'ENFANCE / Françoise Dolto

MANUEL DE L'ASSISTANT MATERNEL / A. Lefèvre, L. Foucault-Haugenauer

LE BÉBÉ AU CŒUR D'UNE RELATION, PARENTS-ASSISTANTE MATERNELLE / Bénédicte Allouchery

PARENTALITÉ POSITIVE : CATALOGUE DES OUTILS DE PRÉVENTION / IREPS 2016

EDUCATION THÉRAPEUTIQUE DU PATIENT, CATALOGUE DES OUTILS DE PRÉVENTION / IREPS 2017

ADDICTIONS, CATALOGUE DES OUTILS DE PRÉVENTION / IREPS 2015

100 ACTIVITÉS MONTESSORI (DÈS 18 MOIS) / Eve Herrmann

100 ACTIVITÉS MONTESSORI POUR DÉCOUVRIR LE MONDE (3/6) / Eve Herrmann

60 ACTIVITÉS MONTESSORI POUR MON BÉBÉ / Marie Hélène Place

LOCZY OU LE MATERNAGE INSOLITE / Myriam David, Geneviève Appell

A LA CRÈCHE IL ÉTAIT UNE FOIS... Laurence Rameau

LE GUIDE DES URGENCES DE L'ENFANT ET DU NOURRISSON

GUIDE D'ACCOMPAGNEMENT DES PRATIQUES D'ÉVEIL CULTUREL ET ARTISTIQUE DANS LES LIEUX D'ACCUEIL DE LA PETITE ENFANCE / Vol I, II et III

DÉVELOPPEMENT PSYCHOMOTEUR: JEUX ET ACTIVITÉS / Solé-
dade Papon

QUE FAIRE EN CAS D'URGENCE ?
Docteur Jean Lavaud

ASSISTANTES MATERNELLES, L'OBSERVATION : OUTIL INDISPENSABLE / Anne-Marie Fontaine

ASSISTANTES MATERNELLES DE A À Z

LE JEU ENJEU / Jean Epstein

PARLER JUSTE AUX ENFANTS
Françoise Dolto et Danielle Marie Levy

LES ÉMOTIONS DE L'ENFANT / Isabelle Roskam

INSTANTS DE BÉBÉ + LIVRET SUPPORT / Isabelle Cottenceau

JE SIGNE AVEC BÉBÉ AVEC RÉMI
Formulette production

HEUREUX DANS SON CORPS, HEUREUX À LA CRÈCHE / Monique Busquet

POUR MIEUX COMPRENDRE BÉBÉ. RECHERCHES ET PETITE ENFANCE
Anne-Sophie Rochegude

BORIS CYRULNIK ET LA PETITE ENFANCE

ECRANS, PRATIQUES (RÉALISTES) POUR PARENTS DÉSESPÉRÉS / Dr Corinne Roehrig

DITES-MOI À QUOI IL JOUE, JE VOUS DIRAI COMMENT IL VA / Sophie Marinopoulos

DE LA NOURRICE D'HIER À L'ASSISTANTE MATERNELLE D'AUJOURD'HUI



Le RAM devient RPE !
Courant 2021, le nom RAM va laisser place à une nouvelle appellation RPE (RELAIS PETITE ENFANCE). Nos missions seront toujours de vous accompagner, de vous informer parents et assistants maternels.

**NOUS
CONTACTER**

ELISABETH DUFRIEN
& MARIE-LAURE
ROBICHON

02 41 56 46 94

csinter.ram@orange.fr

A bientôt !